



D S T

Doenças Sexualmente Transmissíveis



GOVERNO DO ESTADO
SÃO PAULO

O que são DSTs ?



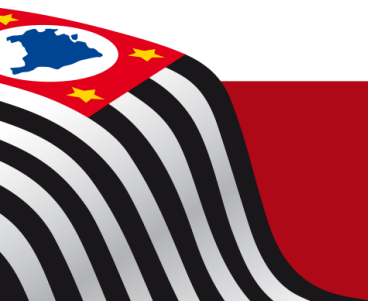
GOVERNO DO ESTADO
SÃO PAULO



São doenças transmitidas, principalmente, por contato sexual sem o uso de preservativos (camisinhas) provocadas por bactérias, fungos e vírus.

Outra forma de infecção pode ocorrer pela transfusão de sangue contaminado ou pelo compartilhamento de seringas e agulhas, principalmente devido ao uso de drogas injetáveis.

Ao contrário do que muita gente pensa, as DSTs são doenças graves que podem causar disfunções sexuais, esterilidade, aborto, nascimento de bebês prematuros com problemas de saúde, deficiência física ou mental, alguns tipos de câncer e até a morte.



**GOVERNO DO ESTADO
SÃO PAULO**

Agentes Transmissores

Fungos

Vírus

Bactérias

Parasitas

Formas de Manifestações

Feridas

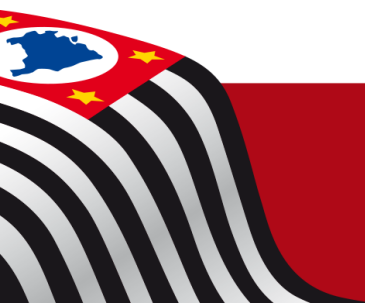
Bolhas

Corrimentos

Verrugas



Síndrome da Imunodeficiência Adquirida



GOVERNO DO ESTADO
SÃO PAULO

Breve história



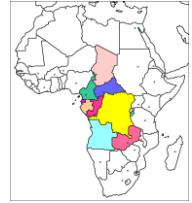
1977



1980

2009

Primeiros casos nos EUA, Haiti e África Central, descobertos e definidos como aids, em 1982, quando se classificou a nova síndrome.



Primeiro caso no Brasil, em São Paulo, também só classificado em 1982.

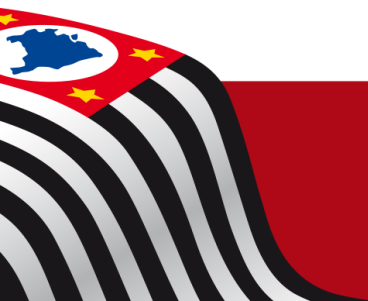
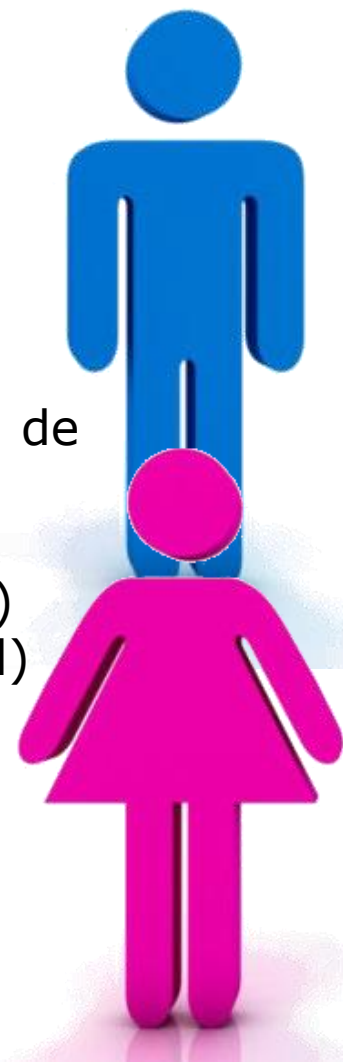
20 milhões de mortes e 40 milhões infectados.



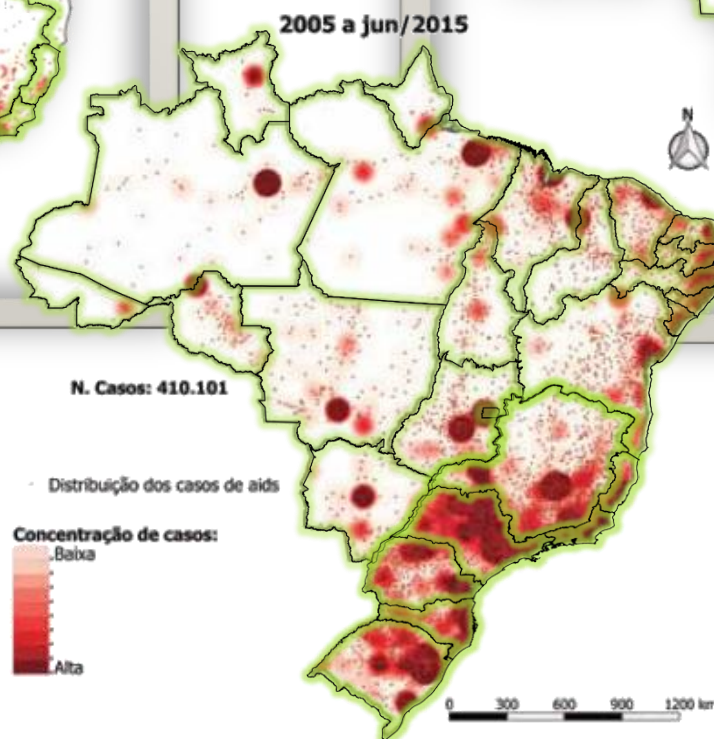
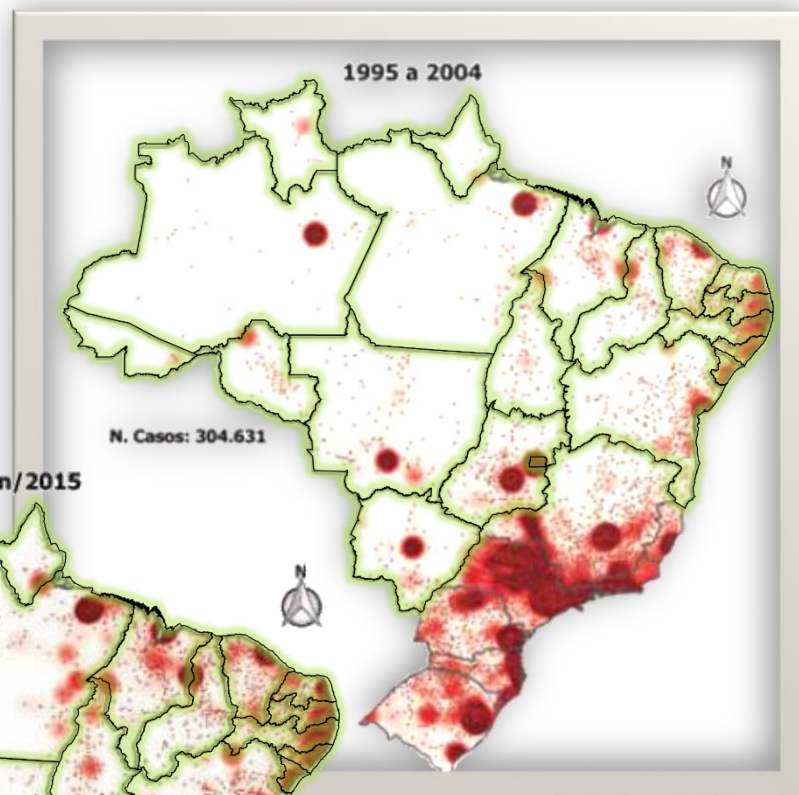
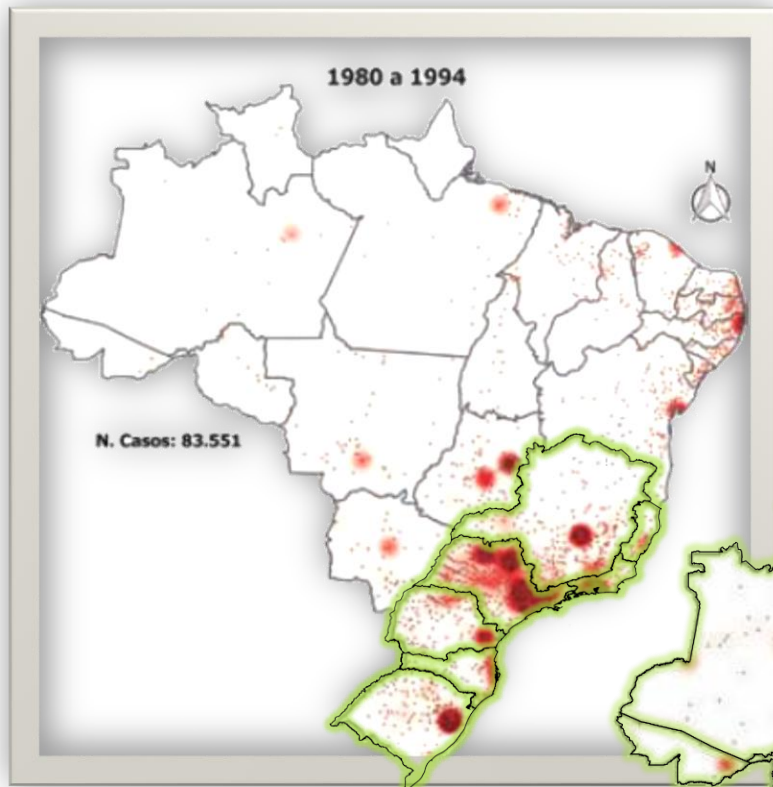
AIDS

Foram registrados no Brasil, desde 1980 até junho de 2015:

- ❑ **519.183** casos de Aids em homens (65% do total)
- ❑ **278.960** casos de Aids em mulheres (35% do total)



GOVERNO DO ESTADO
SÃO PAULO



Outros sintomas...



Gripe persistente

Cansaço fácil



Perda de peso



Febre persistente

Diarreia



Suores noturnos

CPS
Centro
Paula Souza

CPS
Centro
Paula Souza

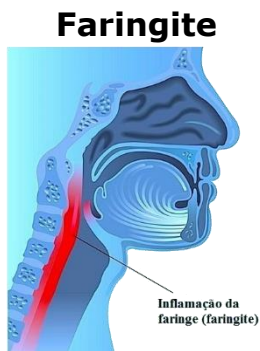
**GOVERNO DO ESTADO
SÃO PAULO**

Contaminação...

Após a contaminação do vírus existe uma fase primária, de 15 a 20 dias incluindo alguns sinais e sintomas característicos. Em torno de 75% das pessoas podem apresentar febre, faringite, dores musculares, aumento do fígado e do baço, mal estar de forma geral, náuseas e vômitos em alguns casos.



Febre



Faringite

Inflamação da
faringe (faringite)



Dor muscular



**Aumento do
fígado e do
baço**



Mal estar



Náuseas e vômitos

CPS
Centro
Paula Souza

CPS
Centro
Paula Souza

**GOVERNO DO ESTADO
SÃO PAULO**

Formas de Transmissão



O HIV pode ser transmitido pelo sangue, sêmen, secreção vaginal e leite materno.

Uso da mesma seringa ou agulha por mais de uma pessoa



Transfusão de sangue contaminado



Sexo sem camisinha, oral, vaginal ou anal



Mãe infectada pode passar o HIV para o filho durante a gravidez, o parto e a amamentação



Instrumentos que furam ou cortam, não esterilizados



CPS
Centro
Paula Souza

CPS
Centro
Paula Souza

**GOVERNO DO ESTADO
SÃO PAULO**

Assim não se pega!



Sexo, com uso correto da camisinha



Aperto de mão



Picada de inseto



Beijo na boca

Compartilhar talhares ou copos



- Abraço
- Respirar o mesmo ar
- Banheiro
- Doação de sangue

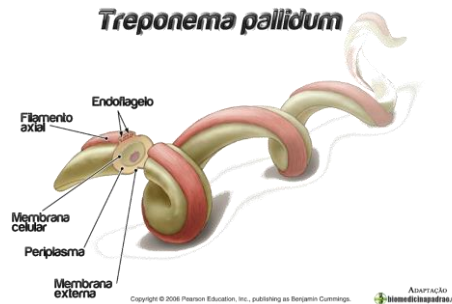


Sífilis

Doença infecciosa que evolui lentamente em três estágios, geralmente transmitida por contato sexual e mais raramente por contaminação feto placentária, causada pela bactéria *Treponema pallidum* e caracterizada por lesões da pele e mucosas.



Organização
Mundial da Saúde



CPS
Centro
Paula Souza

CPS
Centro
Paula Souza

**GOVERNO DO ESTADO
SÃO PAULO**

Ciclo da Sífilis



Primária

1 Lesão ulcerada (cancro) não dolorosa

2 Pode ocorrer nos grandes lábios, vagina, clitóris, períneo e colo do útero na mulher e na glândula e prepúcio no homem

3 O cancro usualmente desaparece em 3 a 4 semanas, sem deixar cicatrizes

Secundária

- 1 Ocorre de 4 a 8 semanas do aparecimento do cancro
- 2 Caracterizada pela disseminação dos treponemas pelo organismo
- 3 As manifestações nesta fase são essencialmente dermatológicas.

Latente

1

Esta fase pode durar por anos

2

Não existem manifestações visíveis

3

Através de exames consta a presença da bactéria

A Sífilis começa como uma ferida indolor nos órgãos genitais, na boca ou em outra parte do corpo.

Se não tratada pode desaparecer, o que pode levar a uma falsa sensação de segurança no paciente. Isto é chamado de **SÍFILIS LATENTE** e requer tratamento para prevenir a disseminação para o cérebro ou coração.

Se não for tratada, a doença se move a partir do secundário para o latente (oculto), quando você não tem sintomas. O estágio pode durar anos. Os sinais e sintomas podem nunca voltar, ou a doença pode evoluir para o terceiro estágio.



No início a sífilis é generalizada. Após a inoculação, entra e se multiplica nos tecidos do organismo através da corrente sanguínea. A generalização da infecção ocorre em cerca de 2 a 3 dias, muito antes do aparecimento da lesão primária. Depois de um período variável de generalização, as espiroquetas desaparecem do sangue, iniciando assim algumas lesões superficiais e o recomeço do processo de resolução. O nível latente pode ser considerado como um dos mais avançados de sífilis.

espiroqueta

s.m. Micróbio do grupo das bactérias, em forma de longos filamentos, frequentemente espiralados: espiroqueta ou treponema da sífilis.

[j] Dicio.com.br

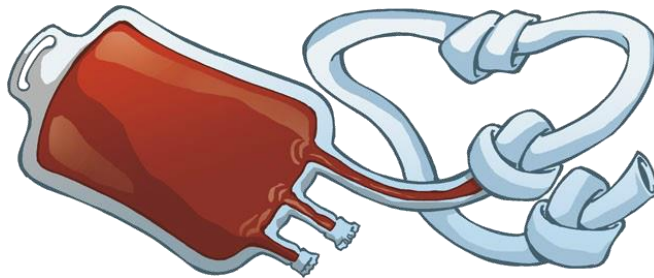




Sífilis Congênita

Infecção do feto pelo Treponema via transplacentária, a partir do quarto mês da gestação. As manifestações da doença, na maioria dos casos, estão presentes já nos primeiros dias de vida e podem assumir formas graves, inclusive podendo levar ao óbito da criança.

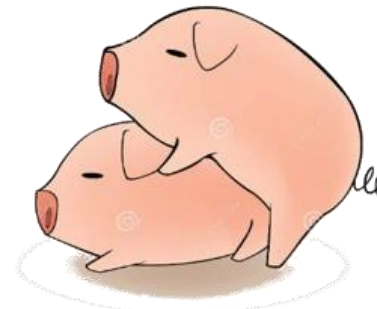
Formas de Transmissão...



Transfusão com sangue Infectado



Na gestação quando a mãe está infectada



Sexo sem preservativo

Tratamento...

O tratamento da sífilis é fácil e eficaz. O medicamento utilizado é a penicilina sob a forma injetável. Nos doentes alérgicos à penicilina, estão indicados antibióticos alternativos, mas não tão eficazes.





Cancro Mole



O cancro mole pode ser chamado de cancro venéreo, provocado pela bactéria *Haemophilus ducreyi*, é mais frequente nas regiões tropicais, como o Brasil.

Organização Mundial da Saúde - OMS



Formas de Transmissão e Manifestações clínicas



Sexo sem preservativo

As manifestações clínicas desta doença estão relacionadas a feridas avermelhadas com fundo purulento¹ e pode comprometer toda região genital. São feridas altamente contagiosas que se manifestam de 2 a 5 dias após a contaminação pela bactéria.

Purulento¹

1. em que há pus ou cheio de pus; infeccionado; 2. que segrega pus.

CPS
Centro
Paula Souza

CPS
Centro
Paula Souza

**GOVERNO DO ESTADO
SÃO PAULO**

Tratamento...



Uso de Medicamentos



Higiene Pessoal

Prevenção

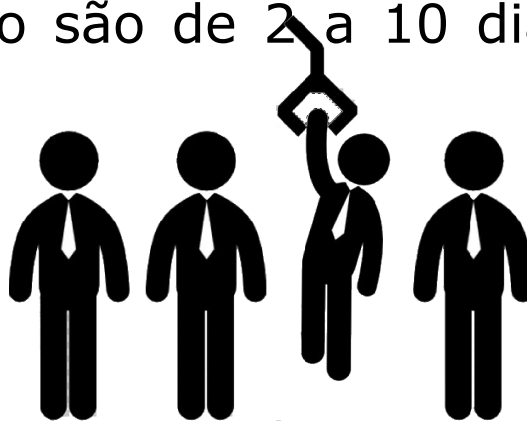


Relações sexuais com preservativo

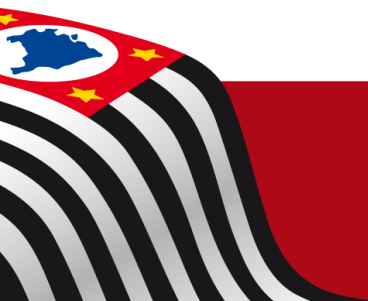


Gonorreia

Gonorreia é uma infecção causada por bactéria que pode atingir os órgãos genitais masculinos e femininos. É uma doença que predomina no sexo masculino e as manifestações clínicas estão relacionadas a abundante secreção purulenta, coceira, ardência na ureta e febre. O período de incubação são de 2 a 10 dias após o contato com a bactéria.



Organização Mundial da Saúde - OMS



**GOVERNO DO ESTADO
SÃO PAULO**

Formas de Transmissão...



Sexo sem preservativo



Na gestação quando a mãe está infectada.
Podendo causar cegueira no feto.

Prevenção



Relações sexuais com preservativo

Herpes Labial

A doença só é transmitida quando está manifestada, com a lesão no local. Em alguns períodos a doença vai se manifestar, dependendo do sistema imunológico de cada indivíduo.

Não existe um período de incubação, a pessoa pode ter o vírus durante anos e nunca apresentar sinais e sintomas da doença.

Formas de Transmissão...

Beijo



Utensílios contaminados



Relação sexual e auto contaminação

CPS
Centro
Paula Souza

CPS
Centro
Paula Souza

GOVERNO DO ESTADO
SÃO PAULO



Herpes Genital

É uma doença causada por um vírus que, apesar de não ter cura, tem tratamento. Seus sintomas são geralmente pequenas bolhas agrupadas que se rompem e se transformam em feridas. Depois que a pessoa teve contato com o vírus, os sintomas podem reaparecer dependendo de fatores como estresse, cansaço, esforço exagerado, febre, exposição ao sol, traumatismo, uso prolongado de antibióticos e menstruação. Em homens e mulheres, os sintomas geralmente aparecem na região genital (pênis, ânus, vagina, colo do útero).



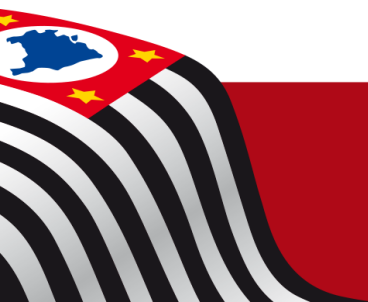
Formas de Transmissão...



Sexo sem preservativo



Na gestação quando a mãe está infectada



GOVERNO DO ESTADO
SÃO PAULO

Tratamento...

Não existe ainda tratamento eficaz quanto a cura da doença. O tratamento tem por objetivo diminuir as manifestações da doença ou aumentar o intervalo entre as crises.

Prevenção



Relações sexuais com preservativo





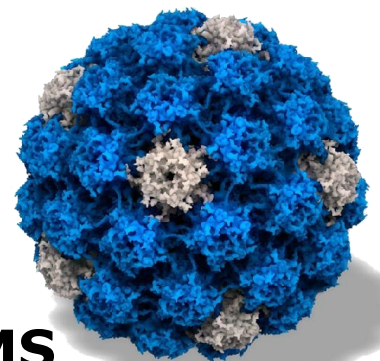
HPV – Papiloma Vírus

O HPV é um condiloma acuminado, conhecido também como verruga genital, crista de galo, figueira ou cavalo de crista, é uma doença sexualmente transmissível (DST) causada pelo Papilomavírus humano. Atualmente, existem mais de 100 tipos de HPV - alguns deles podendo causar câncer, principalmente no colo do útero e do ânus.

DST



Organização Mundial da Saúde - OMS



CPS
Centro
Paula Souza

CPS
Centro
Paula Souza

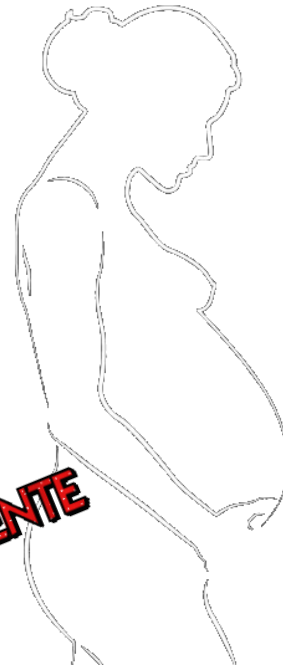


**GOVERNO DO ESTADO
SÃO PAULO**

Formas de Transmissão...



Sexo sem preservativo



O HPV É UMA DOENÇA ALTAMENTE CONTAGIOSA

Na gestação quando a mãe está infectada



GOVERNO DO ESTADO
SÃO PAULO

Tratamento...

- Já existem vacinas para proteção contra os tipos 6, 11(90% das verrugas) e 16, 18 (70% câncer de colo de útero), sendo ministradas em meninas de 9 a 11 anos.
- O tratamento visa a remoção das verrugas com cirurgias e cauterizações.
- Dos cem (100) tipos de vírus, cinco (5) deles tem potencial oncológico, que são as cepas 14, 16, 18, 45 e 56.

Prevenção



**Relações sexuais com
preservativo**



Candidíase

A candidíase é uma infecção fúngica causada pelo crescimento excessivo de um tipo de fungo denominado "**Candida**", geralmente Candida Albicans.

Esse fungo é normalmente encontrado em pequenas quantidades no corpo humano, não causando qualquer sintoma. No entanto, certos medicamentos e problemas de saúde podem gerar mais "fermento" para esse fungo crescer, especialmente em áreas quentes e úmidas do corpo. Isso pode causar sintomas desconfortáveis e as vezes perigosos.

A Candidíase não está necessariamente relacionada a uma doença sexualmente transmissível e sim ao sistema imunológico das pessoas, sendo que os sinais e sintomas são mais comuns nas mulheres.

Organização Mundial da Saúde - OMS



Sintomas



Apresenta-se pequenas lesões avermelhadas e coceira.



Prurido, ardor, dor na relação sexual e corrimento vaginal.

Tratamento...

**Uso de Medicamentos
e
loções para diminuir o prurido¹**



¹1 Sensação na pele que provoca vontade de coçar; forte titilação.
(segundo o Dicionário Aurélio)

CPS
Centro
Paula Souza

CPS
Centro
Paula Souza

**GOVERNO DO ESTADO
SÃO PAULO**

Realização



Colaboração:

Maria José da Silva Favero
Enfermeira/Bióloga

